



ПРАВИТЕЛЬСТВО САНКТ-ПЕТЕРБУРГА
КОМИТЕТ ИМУЩЕСТВЕННЫХ ОТНОШЕНИЙ САНКТ-ПЕТЕРБУРГА
РАСПОРЯЖЕНИЕ ОКУД

2.6.05.2022

№ 1224-РЗ

**об установлении публичного сервитута
в отношении земельных участков с кадастровым номером
78:42:0016258:21, по адресу: Санкт-Петербург, город Павловск, Партизанский
переулок, дом 15, с кадастровым номером 78:42:0016258:1351 по адресу:
Российская Федерация, Санкт-Петербург,
внутригородское муниципальное образование Санкт-Петербурга
город Павловск, Партизанский переулок, земельный участок 15,
находящегося в частной собственности и земель, государственная
собственность на которые не разграничена**

В соответствии с подпунктами 2, 4, 5 статьи 39.38 Земельного кодекса Российской Федерации, пунктами 3.25-2, 3.25-3 Положения о Комитете имущественных отношений Санкт-Петербурга (далее – Комитет), утвержденного постановлением Правительства Санкт-Петербурга от 16.02.2015 № 98, учитывая заявление № 05-26-34413/22-0-0 от 13.04.2022 Государственного унитарного предприятия «Водоканал Санкт-Петербурга» (далее – ГУП «Водоканал Санкт-Петербурга»):

- 1.1. Установить публичный сервитут сроком на 49 лет в отношении земельных участков:
- площадью 1255 кв.м, с кадастровым номером 78:42:0016258:21, по адресу: Санкт-Петербург, город Павловск, Партизанский переулок, дом 15;
 - площадью 1314 кв.м, с кадастровым номером 78:42:0016258:1351 по адресу: Российская Федерация, Санкт-Петербург, внутригородское муниципальное образование Санкт-Петербурга город Павловск, Партизанский переулок, земельный участок 15, находящегося в частной собственности и земель, государственная собственность на которые не разграничена (далее – Участок) в пользу ГУП «Водоканал Санкт-Петербурга» (ИНН 7830000426, ОГРН 1027809256254) (далее – Владелец публичного сервитута) в целях размещения и эксплуатации линейного объекта - водопроводной сети (номер регистрации права хозяйственного ведения ГУП «Водоканал Санкт-Петербурга» № 78-78-06/023/2008-018 от 24.11.2008).

1.2. Утвердить границы публичного сервитута. Сведения о границах и описание местоположения границ публичного сервитута указаны в Приложениях 1, 2 к настоящему распоряжению.

1.3. По истечению срока, указанного в пункте 1.1 настоящего распоряжения Владелец публичного сервитута обязан привести земельный участок в состояние, пригодное для использования в соответствии с видом разрешенного использования, снести

инженерное сооружение, размещенное на основании публичного сервитута, в сроки, предусмотренные пунктом 8 статьи 39.50 Земельного кодекса Российской Федерации.

1.4. Срок, в течении которого использование Участков и(или) расположенных на Участках объектов недвижимого имущества в соответствии с их разрешенным использованием будет невозможно или существенно затруднено в связи с осуществлением сервитута, определен согласно графика проведения работ в целях размещения и эксплуатации линейного объекта – водопроводной сети в соответствии с Приложением 3 к настоящему распоряжению.

2. Санкт-Петербургскому государственному казенному учреждению «Имущество Санкт-Петербурга» в течение пяти рабочих дней с даты подписания настоящего распоряжения обеспечить:

2.1. Направление в орган, осуществляющий государственный кадастровый учет и государственную регистрацию прав, необходимых документов с заявлением для государственной регистрации сведений об ограничениях на Участки, указанный в пункте 1.1.

2.2. Опубликование настоящего распоряжения в официальных средствах массовой информации Санкт-Петербурга и размещение на официальном сайте Комитета.

2.3. Направление Обладателю публичного сервитута копии настоящего распоряжения, сведений о лицах, являющихся правообладателями Участков, сведений о лицах, подавших заявления об учете их прав (обременений прав) на Участки, способах связи с ними, копии документов, подтверждающих права указанных лиц на Участки.

3. Контроль за исполнением пункта 2 настоящего распоряжения возложить на начальника Управления по работе с крупными контрагентами Комитета.

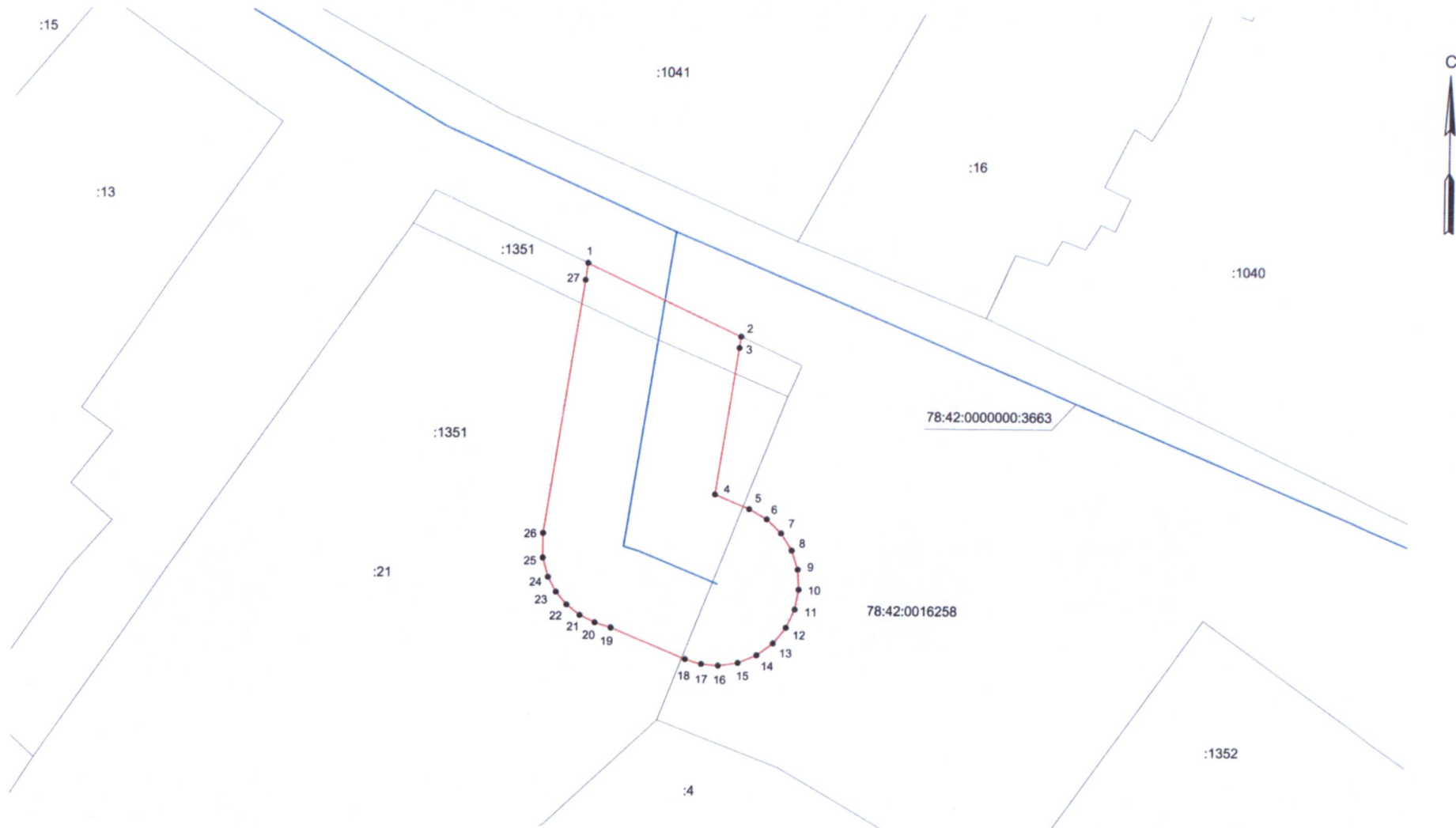
Заместитель председателя Комитета

К.В.Федоров



[Handwritten signature]

Схема расположения границ публичного сервитута



Масштаб 1:250

Используемые условные знаки и обозначения:

- - граница публичного сервитута
- - сооружение "водопроводная сеть" с кадастровым номером 78:42:0000000:3663
- границы кадастрового квартала
- границы земельного участка
- 78:42:0000000:3663 - кадастровый номер сооружения "водопроводная сеть"
- 78:42:0016258 - номер кадастрового квартала
- :1351 - кадастровый номер земельного участка
- 1 - обозначение характерной точки границы публичного сервитута

Обозначение характерных точек границ	Координаты, м	
	X	Y
1	2	3
1	66256.17	122250.49
2	66251.74	122259.92
3	66251.04	122259.82
4	66242.05	122258.42
5	66241.17	122260.55
6	66240.56	122261.62
7	66239.70	122262.52
8	66238.66	122263.18
9	66237.48	122263.56
10	66236.24	122263.63
11	66235.03	122263.40
12	66233.90	122262.88
13	66232.94	122262.10
14	66232.20	122261.12
15	66231.73	122259.98
16	66231.55	122258.75
17	66231.64	122257.72
18	66231.93	122256.73
19	66233.82	122252.14
20	66234.14	122251.16
21	66234.58	122250.23
22	66235.22	122249.42
23	66236.00	122248.74
24	66236.90	122248.25

25	66238.09	122247.92
26	66239.60	122247.92
27	66255.14	122250.34
1	66256.17	122250.49

Subj

График проведения работ в целях размещения и эксплуатации линейного объекта – водопроводной сети

№ п/п	Показатели	Единицы измерения	Янв.	Февр.	Март	Апр.	Май	Июнь	Июль	Авг.	Сент.	Окт.	Нояб.	Дек.	Год
1	Наружный осмотр сети, проверка арматуры	Количество осмотров	1	-	1	-	1	-	1	-	1	-	1	-	6